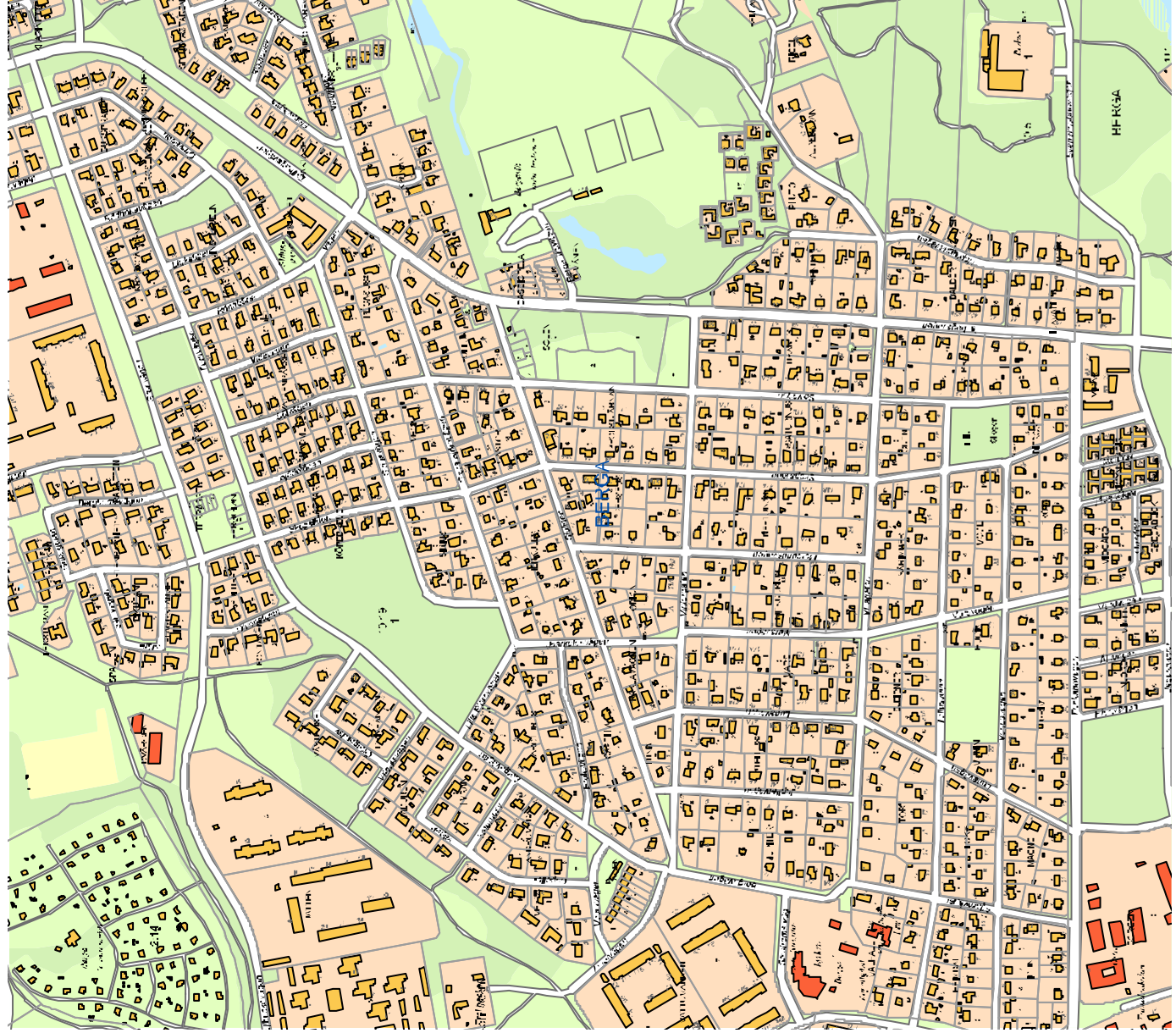




BERGA



INNEHÅLL

SYFTE	4
DET ÄLDSTA BERGA	5
VILLASAMHÄLLET S FRAMVÄXT	8
KARAKTÄRISTIK	11
KULTURHISTORISKT VÄRDE	12
PLANLÄGGNING	13
GRÖNSTRUKTUR	15
BESKRIVNING AV BERGAS BEBYGGELSE	18
BEBYGGELSE AV SÄRSKILT INTRESSE	23
FÖRHÅLLNINGSSÄTT	26
KÄLLFÖRTECKNING	28

I ramsidans fotografi visar bebyggelsen öster om Sövdager.

Feriefotografierna i dokumentet är, där inget annat anges, tagna år 2010 av Nyrens Arkitektkontor.

Översiktskarta 2010



©Foto över Berga. Röd ram visar Berga stadsdel, vit ram visar Berga villområde. På fotografin är gestutet och kvartersstruktur tydligt. Den utfyllta havsviken möter området öster.



Flygbild över Kalmars norra delar med Ölandsbron till väster. I västra hörnet syns sydöstra hörnet av Berga villastadsbygge. Tellusvägen leder raka vägen till Kalmars innerstad.



Flygbild över norra Kalmar där relationen till naturmarken och havet i öster syns. De norra delarna av Berga skymtar till väster. Bild, Bergaviken syns centralt i bilden och östra stadsdelarna Norr-liden och Bergavik.

SYFTE

Detta är en översiktlig bostadsplaneringsbeskrivning, utvärdering och karaktärisering av stadsdelen Berga i Kalmar stad. Framarbetat med ett historiskt närmmande ur arkitektonisk, stadsplanerings- och landskapsperspektiv.

Syftet med dokumentet är att ta fram ett kunskapsunderlag som ska fungera som vägledning vid utvärdering och framtida delplaner. Arbetet är uppdelat i tre delar: beskrivning, karaktärisering och förhållningssätt till framtida förändringsprocesser.

Ullrich på uppdrag av Samhällsbyggnadskontoret i Kalmar under 2010, genom byggnadsarkitekten Ewa Jureborg.

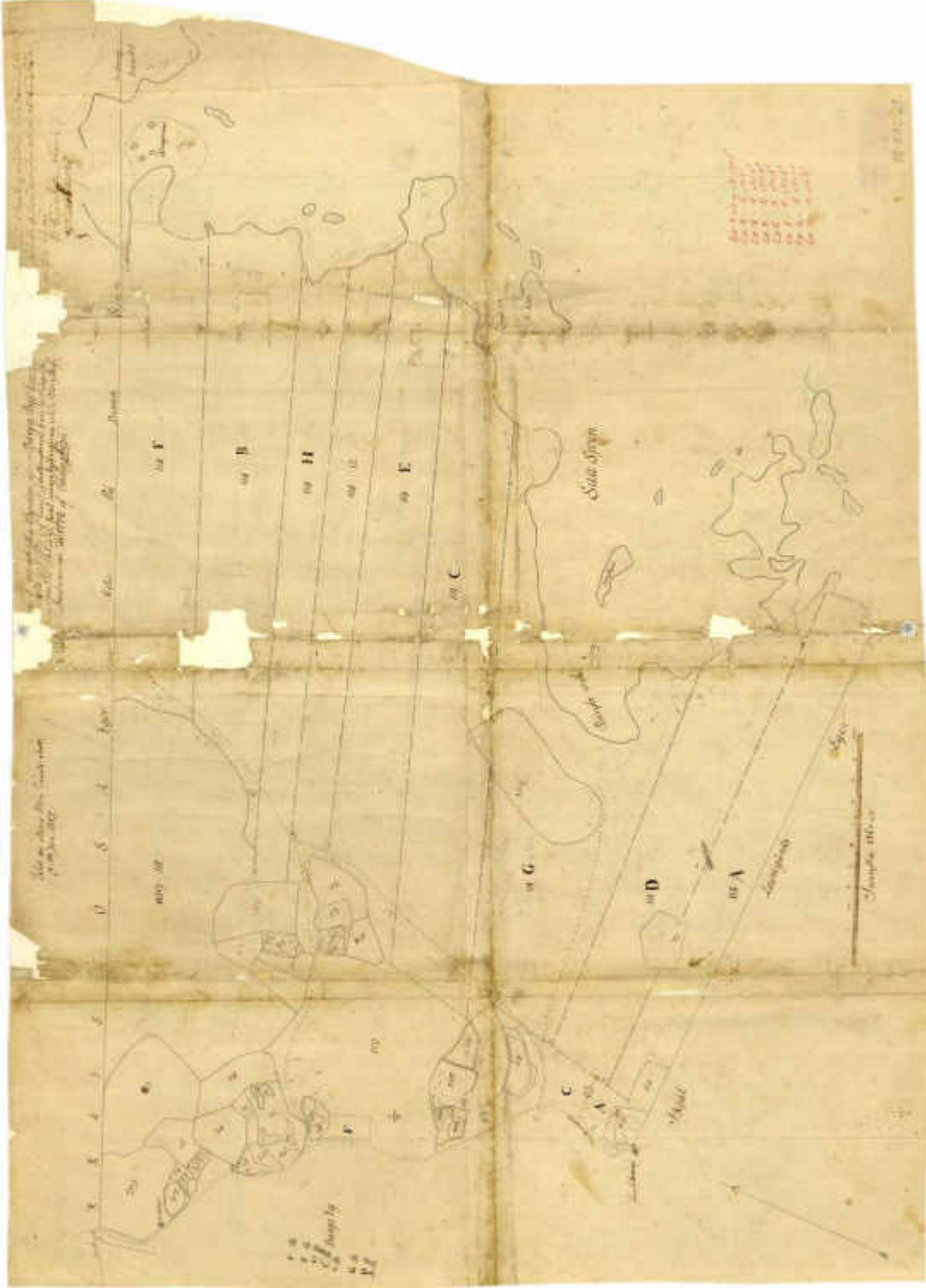
DET ÄLDSTA BERGA

Berga by var ursprungligen en radby belägen väster om nuvarande Norra vägen vid korsningen Norrlidsvägen, strax nordväst om dagens Berga centrum.

Exakt årtal när byn uppstod vet vi inte idag. Fyrc från ärråldern har hittills i omnejden och lyder på att området har varit befolkat långt före 1600-talet. Byn är nämnd på 1664 års lantmätarkarta. Under järnåldern nådde kusten långt inåt landet, vattennivån var cirka 2 meter högre än idag. Det forna Berga måste ha varit beläget alldeles i tillrävel så alltså finns tillgång till hamn och sjökommunikationer.

Efter de tre skiftena på 17- och 1800-talen återstod ingenting av radbyn. Gårdarna var vid sekelskiftet 1900 fem sjuken och utlylde från radbyn. Jordbruksmarken låg efter skiftet samlat runt var och en av gårdarna, istället för att som i radbysystemet delas upp i tegar. Längre österut var Järnarken också fortfarande indelad i fem öst-väsliga stråk liksom fiskevallarna i Kalmarisund.

Det nuvarande Berga ligger inom de sydligaste skogsskiftena. Gård nummer ett, sedermera Bergagårdens skogsskifte sträckte sig till nuvarande Villagården. Gård två, Berga Bruksgård, hade skogsskifte till Bergavägen och gård nummer tre:s skogsskifte låg där som idag omfattar noma Dorga. Skogsskiftenas rättsgränsträckning återspelas än idag i Bergas gatunät med långsträckt raka gator i öst-västlig riktning mellan Furikavägen och Vintergatan och diagonal gatusträckning mellan Sjöleden och Granvägen. De flesta stenmurarna som för utjordäggränser har gått om intet. En bevarad stenmur sträcker sig genom några fastigheter i sydböstra Berga diagonalt öster ner mot Sverisknabben och Kalmarisund.

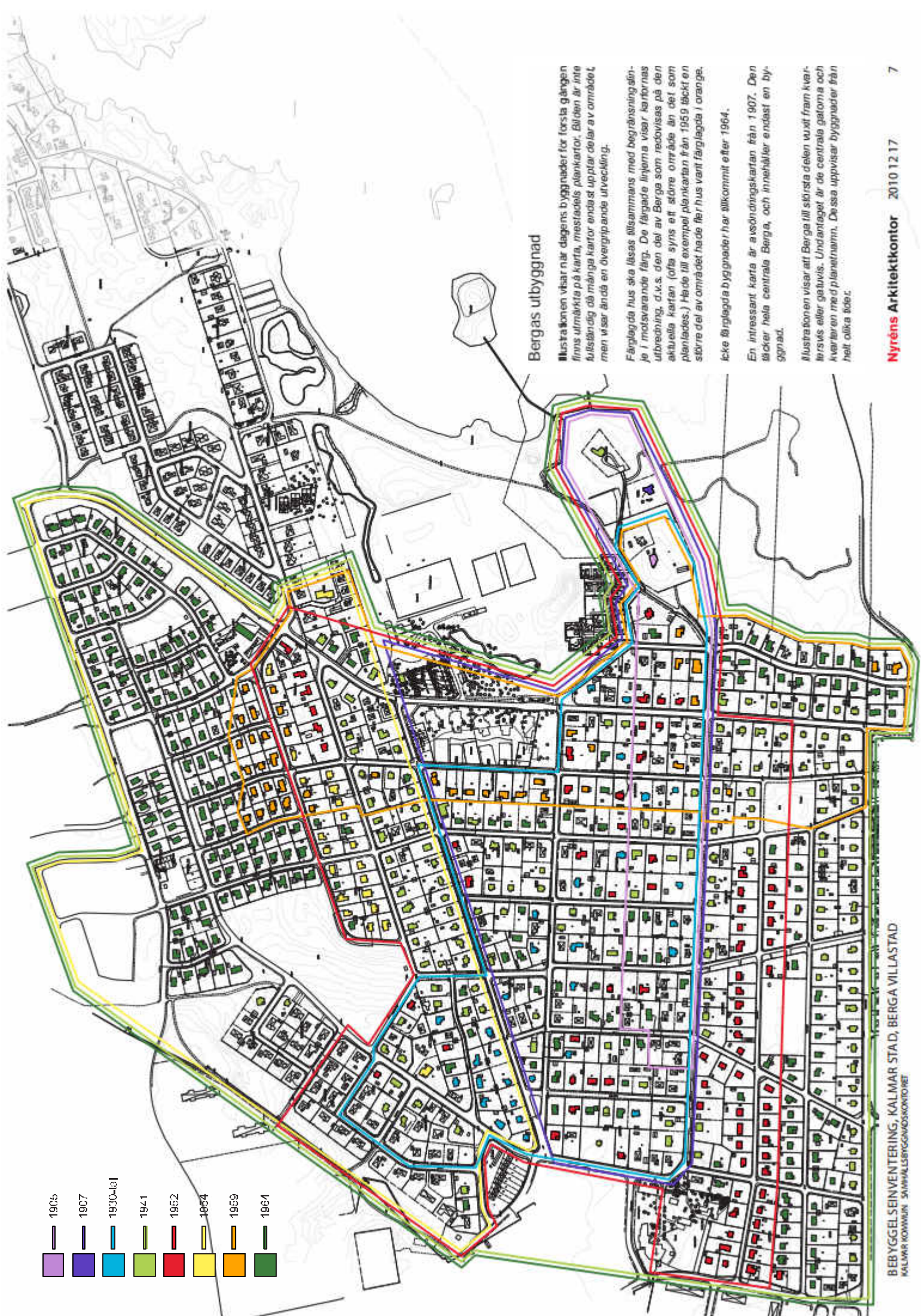


Storskifte 1773. Kartan rekonstruerar Berga bys skogsskiften. Längst till vänster på kartan redovisas den ännu oskiftade radbyn.



Ekonomisk karta 1941. De större skogsskiftena gör sig påmindas bäst i getusträckningar och i det kvadrerade odlingslandskapet. De gula kvadreringarna beror på att två olika kartor sammanfogats.

- 1905
- 1907
- 1930-tal
- 1941
- 1962
- 1964
- 1969
- 1961



Bergas utbyggnad

Illustrationen visar när dagens byggnader för första gången finns utmärkta på karta, mestadels plankartor. Bilden är inte fullständigt och många kartror endast uppstår delar av området, men visar ändå en övergripande utveckling.

Färglagda hus ska läsas tillsammans med begränsningslinje i motsvarande färg. De färgade linjerna visar kärnornas utbredning, d.v.s. den del av Berga som redovisas på den aktuella kartan (ofta syns ett större område än det som planläggs.) Hela till exempel plankartan från 1959 täckt en större del av området hade fler hus varit färglagda i orange, icke färglagda byggnader har tillkommit efter 1964.

En intressant karta är avsnörningskartan från 1907. Den täcker hela centrale Berga, och innehåller endast en byggnad.

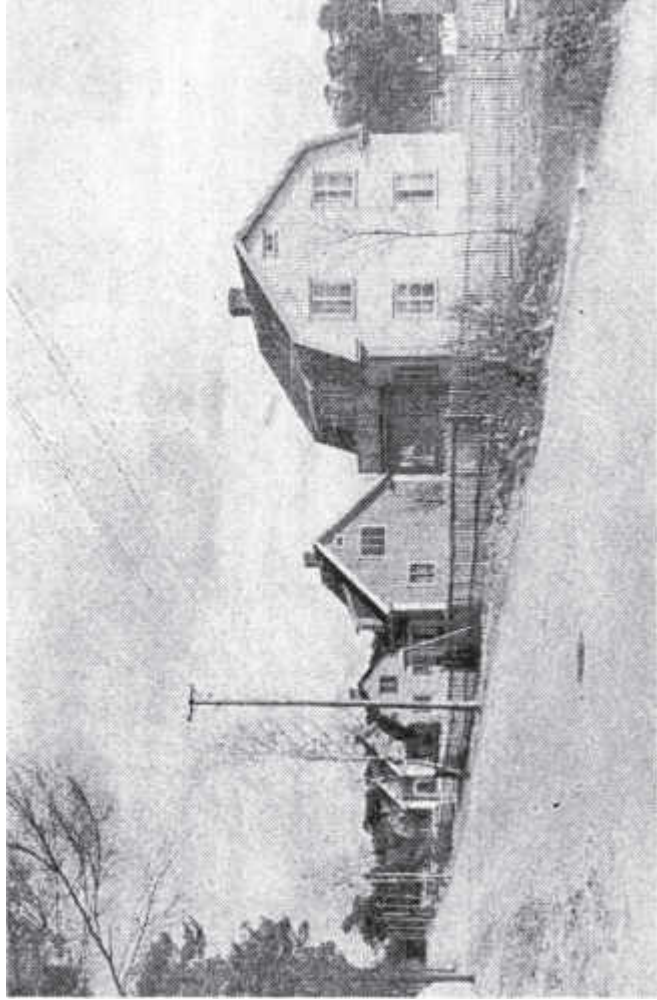
Illustrationen visar att Berga till största delen vuxit fram kvartersvis eller galuvvis. Undantaget är de centrala gatorna och kvarteren med planenumr. Dessa uppvisar byggnader från helt olika tider.

VILLASAMHÄLLET'S FRAMVÄXT

Vid sekelskiftet 1900 började sommarvillor för välbärgade Kalmarbor att byggas längs med Villagatan i norra sida samt längre öst-ut närmare vattnet. Flera gator tillkom genom avskrivningsplaner under 1900-talets första årtionden. De första egnahemsvillorna började byggas vid 1920-tallets början, närmast längs med Funkabovägen, Sjöleden och Bergavägen, men även på spridda platser i Bergas centrala kvarter med planenumren.

Den första egnahemsvillan byggdes av lärarlöjtnantsbetären Axel Andersson år 1923. I Berga bosatte sig arcelärer och hantverkare under små änd gator och ofta med många barn. Dessa hade svårt att få bostad eller klara en hyra inne i staden. Under depressionsåren på 1930-talet fick många problem att klara av betalningar på tomt och bygge. Området fick dålig klarg och var lika olärdigt som östrikansknbybyggsamhället under guldruschen. Berga kallades nedsättande för "Klondyke" (de uttalades som del slavets).

Den enda förbindelsen med staden var via Norra infartsvägen, men efter det att Trälhagsvägen anlades 1932, ökade utbyggnadstakten i Berga. Många hus upplödes som självbyggen av fabriksillverkade monteringsfärdiga kataloghus. Betyggelsen låg på oreglerat område utan ordnade gator. Tomterna avstyckades genom avskrivning från gårdarna i Berga by. Först 1939 kom den första stadsplanen som omfattade området söder om Villagatan. På 1950-talet kom flera planer som omfattade hela det centrala Berga. I slutet på 1950-talet kom planer för norra Berga och fram på 1960-talet planer för Bergas västra ände.



Villagatan runt år 1930. Längs marken till trästaketet och luftledningarna.



Villagatan år 2010. Trädet har ersatt distoljerna men grönskalet finns kvar.

Berga villastad tillhörde i Ksom Berga by Kalmar landsförsamling, men inlemades Kalmar stadsförsamling år 1925. Staden önskade snarare begränsa utbyggnaden av det då avlägsna halvöns området, än att försöka det med samhällsbyggnadsverksamhet. Bland invånarna växte det fram en stark sammanhållning för att gemensamt kämpa för en service man, för en skoll och belädda till släden, ansåg sig ha rätt till. 1926 bildades Berga Egnahemsförening, bland annat med målet att få bättre samhällsfunktioner till området, såsom ordnade gator, vatten och avlopp, elektricitet, skola och ordentlig postgång. Egnahemsföreningen är fortfarande verksam, men har idag en mer social betydelse. Varje år organiseras till exempel ett gemensamt inkomstmöte på den öppna grönytan norr om Vintergatan (ytan förbereds dock för nya flerbostadshus).

1928 fick villorna elektricitet, men långt in på 1930-talet saknade många gator belysning. De enskilda villorna saknade fram till 1935 gatunummer och hade därmed ingen reglerad postgång. 1938 fanns 95 enfamiljshus, 82 tvåfamiljshus och ett totalt hus med 34 lägenheter. Många hus som idag anses små, var från början hem för flera barnrika familjer. Vattenfrågan löstes först på 1940-talet.

Den första målvaruaffären i Berga var "Koslunds livs" vid Vintergatan. Därefter kom Finar Svenssons Spectoraffär i hörnet Villagatan – Bergavägen och senare Ottossons affär (kv. Nepturus 11) och Konsum (kv. Särimer 12) vid korsningen Villagatan – Skogsleden. Ottossons affär lanns kvar fram till 1970-talet. I slutet av samma fastighet finns en andelsfrys. Ottosson upplät denna del av sin tomt för egnahemsföreningen som där kunde bygga en frys för upp till 60 hushåll.

På den egnahemsvillorna fanns en mängd olika rörelser: verkstäder, syateljéer, blodling och frisörsalonger. I kvarteret Uranus 15 bedrev missionsförsamlingen i Kalmar, numera Västerportkyrkans ekumeniska församling, fortfarande ungdomsverksamhet.



Fig 1951. Bländ villorna ligger jordbrukets ekonomibyggnader fortfarande i sprängda.



Fig 2007. Bilden visar urgården samma område som bilden 1951, sett från öster.



Fig 1951.

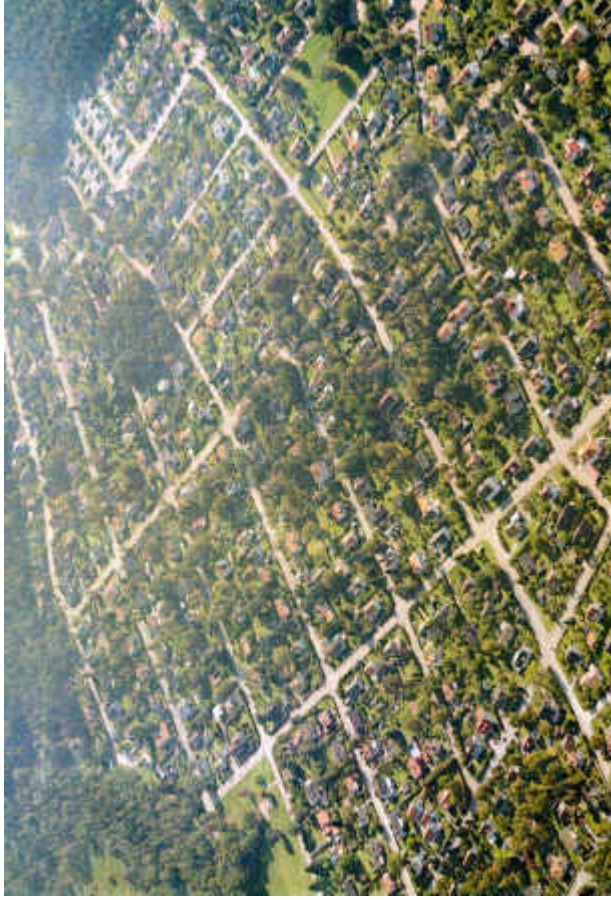


Fig 2007. Bilden visar delvis samma område som bilden till vänster, sett från nordväst.



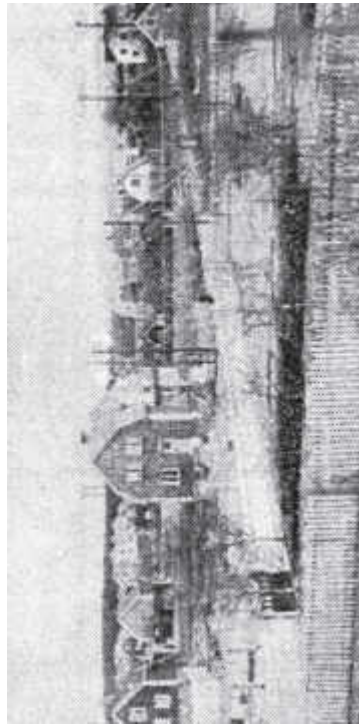
Kv. Särimer 6, Tellusvägen 41, översiktspanning på 1930-talet framför det tidstypiskt fusi pulisade lunkshuset med ingående snickeri.



Kv. Särimer 6, Tellusvägen 41. Fasaderna har tillaggsisolerats och klatts med gulmålad panel. Fönstren är de ursprungliga men har målats vita och försatts med figurstängade omtaltningsk. Håcken är nu upp vuxen och målsättningsdet bort.



Kv. Särimer 12, Villagatan 32. I här inrymdes tidigare områdetets konsumstusik.



Tidig bebyggelse vid vintergatan, trången 1930-tal.



Vintergatan idag. Det brunn huset är samma som på bilden till vänster.



Kv. Neptunus 14, Villagatan 27. I denna byggnad fanns Ottosens livs ändri fram till 1979-året.



Tidig bebyggelse vid vintergatan. Möjligen ser vi hus i kvarteren Mars, Tellus och Orör.



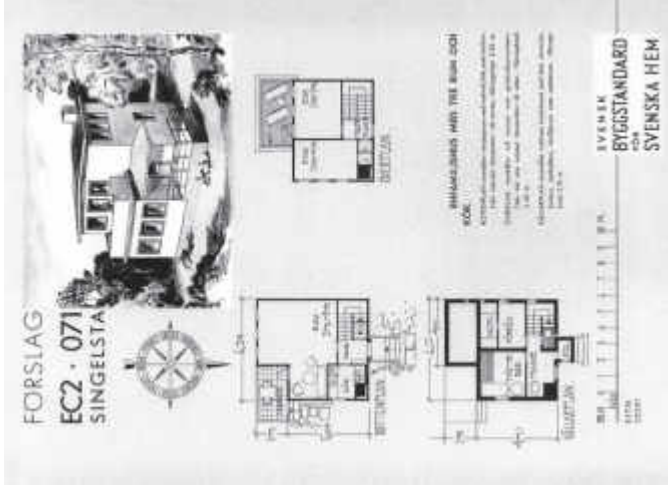
Kv. Neptunus 11, Skogsidan 15b. Ett välbevarat kataloghus likt exemplet till höger från AB Svenska Trähus uppfört i slutet av 1930-talet för rivits och ersattes av ett nytt kataloghus från Anebyhus.



Kv. Neptunus 2, Morcunusvägen, 4a. Kataloghus av herrstyp, populärt under 1930-40-talet. Flera hustabrikaer har haft liknande modeller i sitt sortiment.



Kv. Odor 6, Tollusvägen 45. Ett liknande kataloghus som bilden ovan, mer med sen tidig tillbyggnad.



Kataloghus från AB Svenska Trähus. Färdigställt kataloghus som uppfördes i Berga under 1930- och 40-talet. Det här villan är en typisk representation för den så kallade funkisvillan.

KARAKTÄRSTIK

Berga är ett villaområde som har växt fram samtidigt som Sverige blev en modern välfärdsstat. Det är en god representant för 1900-talets och näringsbyggande i Sverige. De flesta hus har en individuell tillkomst. De har uppförts på eget initiativ av fastighetsägare under ytters. Ärnå orsändigheter på 1920- och 30-talet och senare av en framväxande medelklass. Flera av husen härrör från hustabrikaers kataloger. Från början erbjöd de kvarter kan idag uppvisa stora variationer beroende på ombyggnad, tillbyggnad och andra förändringar. Allt eftersom välsämda ökat har de ursprungligen små husen förlängts, byggts till eller byggts på. Bland har mindre rustvits och ersatts med större villor. Efter energikriser på 1970-talet har ett mycket stort antal hus tilläggsisolerats på olika sätt och med olika material och sånskill. De senaste åren har en mängd fönsterbyten gjorts.

Berga villaområde ligger i ett svagt kuperat landskap, på stora fält med tidigare åkermark eller på låga skogsbekväxta kullar. Marken lutar svagt åt öster, ner mot havet. Några få allmänningar ligger insprängda i kvartersstrukturen.

Berga uppvisar en stor variation i bebyggelsen men har i grunden näst intill samma typ av hus på medels stora tomter. Variationer beror på bebyggelsens tidsåder och utpräglade tillkomst och flera olika detaljplaner. Den övervägande delen av bebyggelsen har tillkommit på 1920-60-talet och följer de allmänna stiltrenderna i landet. Fårens sommarhusbebyggelsen hade

mycket stora tomter. Mellan 1920-40-talen planlades allmänhetens tomter, bland annat för att få tillräckligt odlingsyta. Under 1950-60-talet planlades mindre tomter. Husbehovsplaneringen hade minst sagt, däreför när ett antal tomter förminskats ytterligare genom avstyckningar.

De hus som byggdes på åkermark saknade från början trädplantering och omterna på den före detta skogsmarken anlades likaloccs från grunden, efter det att skogen mestadels har gillits ner. Genom åren har det i Berga vuxit upp en rik grönnska som idag är orvklig del av karaktären. Runt husen växer fruktträd och prydnadsbuskar och längre in på tomterna finns låga lövträd som blear rum och fungerar som avskiljande trädridåer.

Bergas gator ser olika ut beroende på om de ursprungligen klassats som huvudgator eller bialgator, liksom om de är tidigare löpt kraftledningar eller inte. Gator med gräsbevuxna sidor ger karaktär till området. Gatorna i öst-västlig riktning längs med tidigare åkrar löper rakt och till synes utan slut, medan gatorna i nord-sydlig riktning löper över omväxlande tidigare skog- och åkermark och ofta har en krökning eller ett förändrat som ger en varierande gatubild. Gatunormet upplevs olika också beroende på hur husen är placerade på tomterna. Samliga gator har tillbakadragna hus längt in på tomten medan andra gator har hus invid gatan. I somliga kvarter vänder husen gavlarna mot gatan. I andra vänder de längsidan till.

PLANLÄGGNING

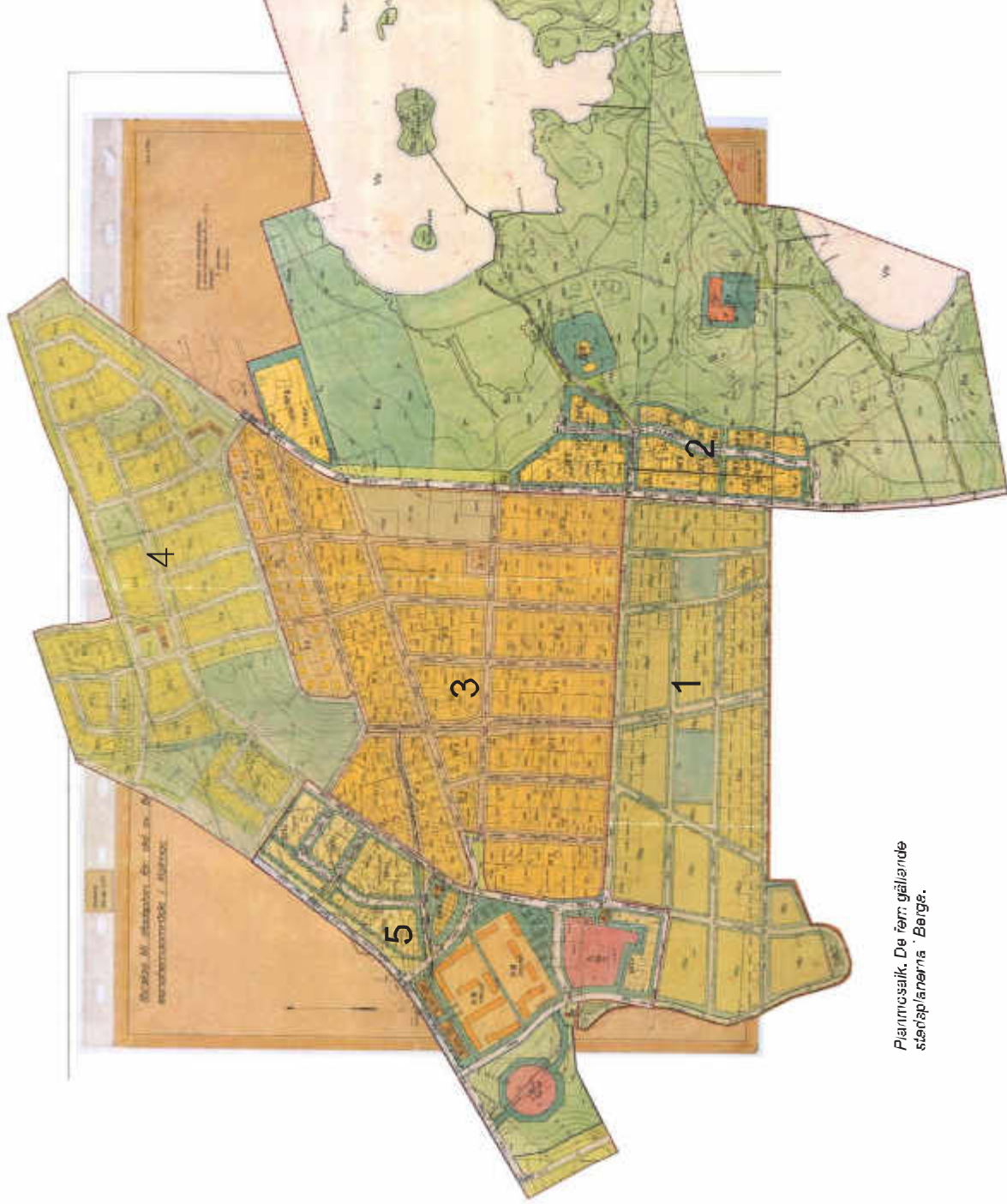
GÄLLANDE PLANER I KORTHET

Den aktuella delen av Berga omfattas av fem stadsplaner antagna under åren 1939 till 1965. Markanvändningen är främst bostäder och planerna har i huvudsak följande bestämmelser.

1. Stadsplan 0880K-I:87 (1939) bostäder.
Max byggrätt: 1/9 av tomtarean, max 120 kvm.
Max antal våningar: 2.
Begränsning av byggrätt: prickmark utmed gatan.
I två huvudbyggnader är sarr manbyggs i lomtgräns.
2. Stadsplan 0880K-I:246 (1959) bostäder.
Max byggrätt: 1/7 av tomtarean, max 120 kvm i 20 kvm garage/uthus. Vid enplanshus är den maximala byggrätten säll till 140 kvm.
Max antal våningar: 2.
Max taklutning: 22,5 grader.
Begränsning av byggrätt: prickmark utmed gatan.
3. Stadsplan 0880K-I: 77 (1952) bostäder.
Max byggrätt: 1/9 av tomtarean, max 140 kvm + 20 kvm uthus/garage.
Max antal våningar: 2.
Max taklutning: 22,5 grader.
Begränsning av byggrätt: prickmark utmed gatan.
4. Stadsplan 0880K-I:200 (1951) bostäder.
Max byggrätt: 1/7 av tomtaren, max 140 kvm + 30 kvm uthus/garage. Max 2 lgr/huvudbyggnad.
Max antal våningar: 2.
Max taklutning: 22,5 grader.
Begränsning av byggrätt: prickmark utmed gatan.
5. Stadsplan 0880K-I:272 (1964) bostäder.
Max byggrätt: 1/6 av tomtarean, max 140 kvm.
För radhus gäller 1/4 av tomtarean, max 100 kvm.
Max antal våningar: 1 våning, vind får inredas som bostad.
Max taklutning: 22,5 grader.
Begränsning av byggrätt: prickmark utmed gatan.

FAKTORER SOM PRÄGLAR OMRÅDET

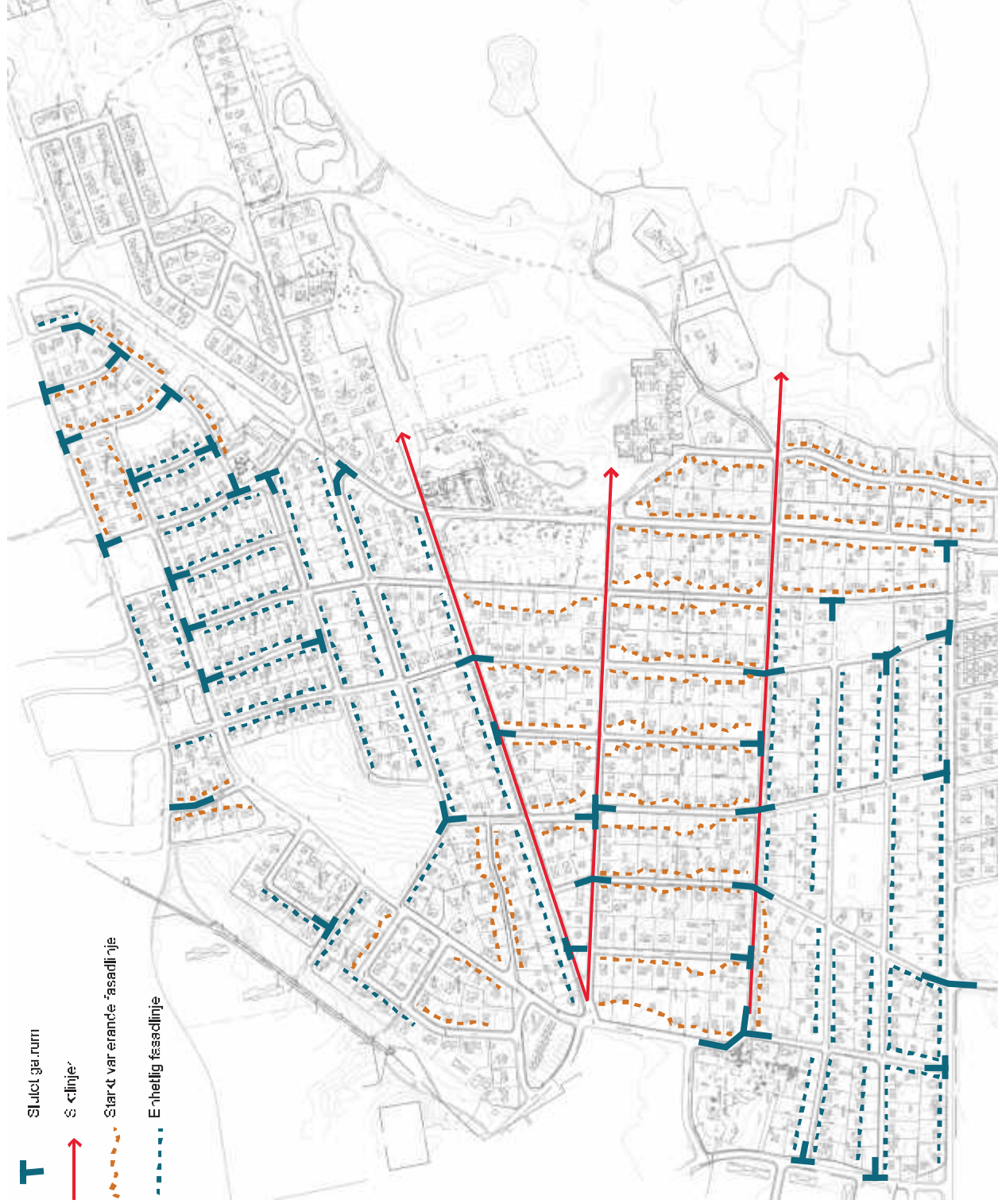
Området är starkt präglat av de slutna gaturummen med lårlånga siktlinjer. Det är endast S.öleden, Vinögatan och V.ägatan som har siktlinjer som sträcker sig utanför området. Siktlinjerna på övriga gator avslutas antingen av bebyggelse eller all gatar ändrar riktning till exempel vid korsning gator.



Planmässiga. De fem gällande stadsplanerna i Berga.

Analys av gaturum

- T Slutet gaturnum
- S-klinje
- Start av varierende fasadlinje
- Enhetlig fasadlinje



Området uppvisar en stark heterogenitet i byggnadernas placering och utförande. Några kvarter karaktäriseras dock av en relativt enhetlig fasadlinje, ofta med nusen placerade på den norra delen av tomten. Bland de tydligaste exemplen på sådana kvarter finns Holmdal, Loke, Sirius och Vega. Därremot kvarter som Marcus, Neptunus och Mars får sin prägel av frånvaro av enhetlig placering av bebyggelsen på tomterna.

PLANERNAS ANVÄNDBARHET IDAG

De gällande planerna är i stort generösa vad gäller byggrätter, placering och utformning. De bestämmelser som används är i de flesta fall möjliga att på ett enkelt sätt översätta till bestämmelser enligt PBL.

VANLIGA PLANAVVIKELSER

Tomtstorlekar

Då ingen utrustad tomstorlekszonsreglerad har en struktur med stor variation av tomtstorlekar uppstått, från under 600 kvm till över 3000 kvm. Detta ger också en stor variation i husens placering i förhållande till varandra, men också i förhållande till gatan.

Huvudbyggnader

Förhållande av byggnaderna har en maximal byggnadsarea som rymmer inom de gällande bestämmelserna. Detta faller dock som att den för ägaren mest fördelaktiga lokeringen har haft företräde. Exempelvis finns det byggnader som överstiger 1/3 av tomtearean men är understiger det maximalt angivna antalet kvadratmeter. Det finns till och med exempel på byggnader vars area upptar mer än 20% av tomtens yta.

Uthus/komplementbyggnader

Det är vanligt att den angivna maxbyggrätten för komplementbyggnader har överstigit. Uthus/garage om ca 40 kvm är relativt vanligt. Dessutom är det irtesvanligt med flera komplementbyggnader som tillsammans betydligt överstiger den angivna maximala byggrätten. Detta i kombination med att dessa ofta placeras i tomtgräns och inte sällan byggs samman över tomtgräns gör att området får ett förtäkt och kompakt uttryck.

Placering på tomt

I och med att byggnaderna får placeras frit på tomten är det också en stor variation på vinkel sida av huset som vetter mot gatan vilket i sin tur ger en stor variation på fasadlängd mot gatan. Ett exempel på detta är Skogsliden där fasadlängden mot gatan varierar mellan 8 och 20 meter.

GRÖNSTRUKTUREN

DET OFFENTLIGA RUMMET

Karaktär

Berga villasamhälle utvecklades från den gamla rad- och villastadsplaneringen som byggdes upp i slutet av 1930-talet som låg omgiven av ett jordbrukslandskap med öppna åkermark och skogsbevattade kullar. Bebyggelsen växer utifrån ett gammalt kulturlandskap.

Topografin är svagt kuperad, och närheten till havet är synligt både visuellt genom utblicken österut mot Kalmarsund, samt är närvarande genom lutningen ner mot havsbandet. I ågget vid Kalmarsund ger området en unik särpräglad, som dock inte är så tydlig inre i området.

Bergaviken som ansluter i öster är en löse del av utbyggt område som idag består av ett högklassigt fritidsområde, med bl.a. fotbollsplaner, strområde samt badplats. I avvikerna följes även så sent som under 60-talet. Här finns anlagda våtmarksdammar och området är en viktig koppling från villastadsområdet mot Kalmarsunds sammanhängande grönområde med anslutande gång- och cykelstråk.

Parker och gröonstråk

Inne i området finns några mindre parkområden. Grönrytorna har stort värde för fritid och rekreation då Berga är ett tätbebyggt område med många barmfällor. De är även viktiga som del i sammanhängande gröonstråk. Dessa olika karaktärer bör bevaras och förstärkas. Grönrytorna erbjuder viktiga utblickar och fondmotiv i gatustrukturen.

1. En grönstråkspark ligger norr om Venusvägen, som används idag främst för bollspel. Den har en viktig placering inne i bostadsområdet och inrymmer en lekplats. Parken bör utvecklas vidare enligt Kalmarsunds Grönstrukturplan för "Utveckling av särskilt värdefulla parker".

2. Väster om Tallhagsvägen ligger en värdefull mindre park, som idag används främst för gemensamma aktiviteter, såsom midsommarfirande och bolllek. Grönområdet har en viktig utblick mot Kalmarsund. Ytan har under 2009 blivit planlagd för bebyggelse.

3. Lilla skogen, Jeanssonsskog, belägen söder om Tallhagsvägen samt öster om Venusvägen erbjuder en mer naturlig och vild karaktär. Här växer mycke tall samt även lövträd. Området skulle behöva gallras, då det idag ger ett ganska avärdat intryck. Det är dock viktigt att skogen behåller sin naturliga karaktär för att erbjuda varierande utblickar och även ge en varierad landskapsbild.



Grönkarta

- Viktiga områden med bebyggelse och vegetation. Gata avslutas med utblick mot grönområde.
- Siktlinjer mot gröonstrukturer
- Öppen gräsytta
- Naturmark



Grannskapsparken belägen mellan Venusvägen och Siriusvägen. Den gröna gräsytan används för fotbollsspel.



Samma park innehåller även en avskild del för småbarnslek.



Gräsyta mellan Furuvägen och Granvägen. De öppna ytor skapar grömskiktighet och ger en variation i området.



Grön kili i travägskorsningen mellan Borgarvägen, Vintergatan samt Sjögatan, ger en grön karaktär och skapar med del stora gatustråk ett grönt förändrat.



Herkulesvägen söderut. Kv Herkules och Archimedes, med stora gräsytor längs med en sida av gatan.



Grön gräskärra bildar till den gröna gatustrukturen, korsningen mellan Oivonsvägen och I uruvägen mot Kv Solurö.



Korsningen Rönnebovägen Siriusvägen är ytterligare exempel på ett grön korsning.



Den södra delen av Marsvägen kantas av en bred gräszon längs med ens sida. Under den breda gräszonen utöjs kommunala lekutrustningar, s.k. utomhus i detaljplanerna. Utomhus får inte överbyggnas.



Villagatan 20. Kv Sjösnår 3, med sine breda gräszon där gångbanan ligger mellan gräsyta och körsbär. Här syns exempel på björk som gatuträd.

4. Ett större naturmarksområde ligger norr om Lilla Björnvägen, öster om Borgarvägen. Det gatukorsas av ett gångstråk och är en viktig länk av ett sammanhängande grönsåk som löper norrsyd genom hela området, längs med Herkulesvägen och Marsvägen.

Gator

Gatorna ligger regelbundet i norrsydlig riktning och södra delar, och det norra området har en skovning sydväst-nordöstlig riktning.

Gatubredderna varierar i området från Borgarvägens 8 meter till 5 meters bredd. Gangonans färdstråk och gatorna på båda sidor eller saknas helt.

Flera av gatorna i området har en eller två gröna gräsmattor som kantar vägen. Dessa ursprungliga grönsåk har varit men på senare tid ersatts av en asfalterad gångbana. Villagatan har en bred gräszon med stora gatustråk mellan södra sidans gångbana och körsbären. Även Marsvägen karakteriserar av sina gröna gräszoner. Dessa grönsåk längs med gatorna ger område karaktär, ökar det gröna intresset, och är viktiga till bovaldet. Dessa ytor skulle kunna användas som infiltrationszoner för dagvattnet från körsbären. De är också värdefulla som del av det nord-sydliga sammanhängande grönsåket.

Gatustråket i området är av varierande art. Längs med Villagatan återfinns bland annat björk, ek och lönn, medan Siriusvägen kantas av stliga tallar längs med en del av den norra sidan.

I flera vägskorsningar bildas gröna grästråk som ger gatustråk en grön karaktär och erbjuder ett grönt förändrat till exempel gatukorsningen Rönnebovägen - Siriusvägen.



Koltrastvägen, prunkande trädgårdar.



I får syras utmärda förr så starka koppling till havet. Foto 1951.



Villagatan 12, kv Sjöperen 11, med nätsängsel och en grönmålad smidesgrind med byggnadsåret 1946 infällt



Infanterien till det bakåtdragna garageet består av kalkstensplattor i gräs. Ett stort träd ger karaktär mot vägen. Tellusvägen 10, kv Sämman 11.



Höga träd i kvartersns mittdelar av och ge struktur till områdenet och bidrar tydligt skärtnar mellan husen. Det är extra viktigt i ett område med platt topografi.

Utblickarna från Villagatan, Vintergatan samt Sjöleden österut mot det närliggande Kalmarsund ger långa siktlinjer som är mycket värdefulla. Det är viktigt att dessa siktlinjer ej byggs bort, och även viktigt att behålla dessa möten där grönområdet slutar upp mot gatan.

DET PRIVATA RUMMET

Karaktär

Trädgårdarna är idag till stor del uppvuxna och lummiga och ger området en grön karaktär. De äldsta mycket stora områdena har senare avlyckats vilka ibland ger en obalans mellan utsvolym och trädgård, då även skåttomtomas vägdragnings stjärn grönyta.

Många trädgårdar avslutas med en grön häck vilket förhöjer galurummets intryck av grönska. Avgränsningarna varierar mellan låga mjöllesträsketter, häckar, naturströmurar eller rättsängsel. Höga plank existerar inte.

Höga träd förekommer inte på de mindre lummerna i norr men oftast på de medelstora eller stora tomterna. De höga träden är rättsängsels placering långt bak på tomtarna. Där njuter de av lugn grön fön till belysningset som gör att genomsikten genom kvarteret begränsas som normalt. Där man avlyckat skåttomter har denna lugnande skärm försvunnit och bebyggelsen upplevs som tät och oordnad.

Idag förekommer stora ytor av träddäck samt hårdgjorda ytor läckta med lundad betongmarksten. Dessa material är svåra att förankra historiskt i området.

Trädgården

Centrala Berga är i huvudsak bebyggt med egna hus från 1920-40-talet, grannsläkten möjliggjorde för arbetarklassen att bygga eget hus med tillhörande trädgård. Husen placerades i tomtens framkant mot gatan, vilket gav utrymme för en större sammanhängande trädgårdsyta. Uthusen placerades längs med omgränsningarna, granntomterna.

Trädgårdarna fick ett stort fokus på odling. Träd och buskar var nyttväxter, det vill säga främst fruktträd eller bärbuskar. Alla plana ytor användes till odling, och trädgårdarna var rationellt ordnade. Alla rull man även ojust till husbehov, till exempel höns, kaniner och andra sällar, gris.

En bresa kunde finnas som sittplats. Gångarna var grusbelagda. De pryddes växter som lamm var planterade mot gatan, till exempel en perennplantering längs med husfasaden, prydnadssträd som fägom ol-

ler slamsyren, eller större träd som björk eller lönn. Blommande buskar planterades gärna på framsidan, till exempel schersmin eller syren.

Under 1950-talet förtärades trädgårdens betydelse. Avkoppling och rekreation tog över som betydelse och odlingsytornas storlek minskade. Grasmattan blev det dominerade inslaget i trädgården. Grusgångarna lades igen och markbeläggningen bestod oftast av skiffer eller kalksten.

Ljus och luft var viktigt i trädgården, och altaner eller terrasser byggdes längs med husen. Planteringar låg i anslutning mot huset, och växternas variant önskade. Infart för bilar dominerade framsidan av tomten.

Under 1960-70-talet, förenklades trädgårdarna är nu mer. Gräsmattan levde vidare, men trädgårdens mål var att vara lättkött. Växsortimentet blev mindre, ofta med betoning på vintergröna växter, och under 1970-talet dominerar barmväxter. Häckar valdes som ej krävde klippning. Stora buskplantanteringar med en och samma sort blev vanligt.

Betongplattor tog över som markmaterial. Ofta med frilagt ballast. Under 1960-talet: asfalterades ofta gator i arter och körgårdarna önskas in.

Trädgårdens omgärning

Trädgårdens avgränsning mot gatan följer de olika byggstadierna. De äldsta omgärningarna i Berga är skräppor med träliga grindstolpar eller halvtröga trästake. Grunden gavs stor betydelse och var en trydhet för trädgården. Staketet kombinerades ofta med häckar av till exempel hagtorn, sibirisk ärtvik eller liguster.

Den typiska omgärningarna från 1930-50-tal är smidesstaket eller ett fimmåskigt nätsängsel monterat på trästake kombinerat med grindstolpar av betong. Berga har ovanligt många nätsängsel bevarade, ofta kombination med låga häckar. I vissa fall har häckrostet ersatts med spjälk, i andra fall har häckrostet ersatt av järn. Metallstaket är trädgårdens motsvarighet till husens trappacken av metall, låta, genomskiktiga, faoriksilverade, billiga och moderna på sin tid. Tillslarman bildar de en lida, ypsik helhet.

På 1960-talet gjordes skakten i allmänhet lågra. Gånggångar och körgårdar försvann i stor utsträckning. Låga smidesstaket på en liten sockel av kalksten är vanligt i Berga, alternativt låga trästaket eller låga häckar.



Kv. Neptunus 1, Villagatan 25.
Huset var ursprungligen ett sommarnöje.
Det har omfattande tillbyggnader, men
dess karaktär har bevarats. Det ligger
på en av tre större tomtar som bevarats
i Bergas eldste kvarter med planerad
infarter är belägg med de för området
typiska kalkstensplattorna.



Kv. Saturnus 13, Solvägen 9b.
Sommarnöjet har utökat för under-
byggs till, men är fortfarande
intill stort. Garage ligger placerad
underordnat huset i bakkant av
tomten. Interiör av grus.



Kv. Saturnus 1, Skuggan 10a.
Sommarnöjet lomt har styckats
upp och byggts med flera hus,
men den gamla omgärdningen finns
 kvar.

BESKRIVNING AV BERGAS BEBYGGELSE

1900-10-TAL

Ursprunglig utformning

Den tidigaste bebyggelsen är sommarnöjet som förekommer sparsamt område, framför allt norr om Villagatan. De är byggda i förenklad jugend eller nationallromantisk stil. Villorna är relativt små och var ursprungligen inte vintertvåboda. Fasaderna har träpanel ibland med nslag av puts. Till villorna hör de stora tomter med nyttoodlingar. Tomterna omgärdades av sterrmurar eller trästaket.

Förändringar

Under 1930-50-talen reviderades flera av de jugend- och nationallromantiskt inspirerade husen, som en anpassning till rådande mode men också för att förbättra husets värmekomfort. När revideringar gjordes ut har fasaderna ofta tilläggisolerats och klänts med ny träpanel. Tillbyggnader är vanligt förekommande. Många av sommarhusen har rivits och ersatts med moderna villor. De stora tomterna har i de flesta fall styckats av, men kvar finns ibland äldre murar och grändslöpar.

1920-30-40-TAL

Ursprunglig utformning

Villorna från 1920-40-talet dominerar området och återfinns i områdets södra och centrala delar. Många är kataloghus, levererade med en ritning och brantar av lö-såga, lösvirke, ländiga dörrar och fönster och sedan uppförda med egen kraft av första ägaren. Redan på 1920-talet fanns också inslag av förtillverkade hela väggselement.

De tidiga villorna har en och en halv våning samt källare. Fasaderna var ursprungligen klädda med loc-klistpanel eller putsrevotering. De har klassicistiska proportioner med branta sadeltak eller branta tak. Träfasaderna har knutar klädda med hörnpilastar och vindskäpstrén har ofta en dekorativ klassisk form, rund eller halvrund, men renodlade dekorationer i klassicistisk stil förekommer sparsamt. Många villor har fontespiser (gavelpartier genom takfoten) samt veranda. Konstren har mittost och sprö-sade fönsterbjälkar med två eller tre rutor, längre in på 1930-talet; endast en ruta per fönsterbåge.

De senare byggda villorna har funktisill och är byggda i ett eller två plan med källare och med fasta sadeltak. Villorna i två våningar har ofta utbyggda balkonger och balkonger, medan de små husen oftast består av en renodlad volym. Ursprungligen var villorna till största delen revotrade, i lussors knutar och fönsteromfattningar markerades oftast inte. Fönstren är utåtgående och består av två eller tre fönsterlufter utan spröis. Rundad löns är lussors trämsål på pakoskade villor. De flesta runda fönster i Berga har tillkommit ca 1990-2000-talet. I lussors delar i form av skärm-tak, ränken och armature är smäckna. Trappa-na är gjutna i betong och har trätrappkon utförda i sm de eller slättor.

Till villorna hör rymliga lomtör. De flesta Bergabor hade omfattande nyttoodlingar och höll även smådjur så som höns och kaniner. Trädgårdsgångarna var grussade, eventuellt stenläggning bestod av djändsk kalksten.

Den typiska trädgårdsmårgården från 1930-50-talet är nätstaket, smidsstaket, trästaket eller räcket.

Förändringar

Villorna från 1920-40-talet har ofta byggts till. Det rör sig ofta om mindre tillbyggnader, som ir-byggnad av farstuvist eller altan, eller tillägg i form av ot glasat uterum. Större tillbyggnader och påbyggnader har främst gjorts på småhusen, vars yta i flera fall har fördubblats.

Villorna hade ursprungligen tunna väggar och värmdes med vekt eller kokspannor, som på 1950-60-talet byttes ut mot oljepannor. När oljekrisen kom på 1970-talet skenade uppvärmningskostnaderna och de flesta hus tilläggsisolerades. Putsade hus var inte längre moderna och putsreparationer krävde hantverkskunna. Många villor kläddes då in med olika sorters fasadtegel, t.ex. kalksandsten (mexi), plåt eller träpanel. Samtidigt byttes trämiljöer till ytterdörrar och trämaterial, men även fönster, idag är största delar av fasaderna på 1920-40-tals villorna förändrade och avspeglar det mode som rådde vid tiden för ombyggnaden.

På tomterna har tillkommit fristående garage och uterum. De senaste årens trend för trädgårdarna är stora terrasser eller altaner av inbyggat virke, liksom omfattande betonggångar med betongmarksten i olika former och kulörer. Tilläggen är tyvärr sällan anpassade till husets karaktär.

Villor från 1920-30-talet
i klassicerande stil.



Kv. Sjöbjörns 3, Villagatan 20. Den såldrade putsen har undgått omfärgning. Balkong och staket har förändrats till träspjälkar, mer det ursprungliga ramverket finns kvar. Gustifrån av tall.



Kv. Saturnus 12 och 21, Solvägen 11a och 11b. Dessa två villor är uppbyggda av samma familjvillan i bakgrunden uppfördes 1924 och hade då två våningsplaner. Samma ritning har använts till flera hus i området. I slutet av 1940-talet installerades centralvärme genom en vedpanna i källan. Vattenlosett tillkom, en hel källare under huset grävdes ut, fasetten reveterades och föntstegen fick kopplade båggar. 1961 installerades oljepanna i källaren och ett helkaklat badrum. 1963 förvärfades hela huset. Ytterligare en tillbyggnad stod klar 1982. 2008 slykerades såtillräckande delen av tomtens av till barnen och 2009 uppfördes ett nytt hus. Det ovan beskrivna är en typisk bebyggelseutveckling i Bergs.



Kv. Brage 16, Villagatan 40. Ett av de få äldre småhusen som inte har byggts till. Fasaden är pladkklädd.



Kv. Andromeda 9, Saturnusvägen 3b. Ett av få hus från 1920-talet som fortfarande är putsat.



Kv. Capella 13, Sjöbjörns 5. Villa med originalputs. Prunkande prydnadsbuskar av syren och gullregn omgärcas av nätstängsel.



Kv. Odén 2, Villagatan 36. Fasadbrändningen har en fidslypsk avslutning i form av en vattlin. Grön hack och smidesgråa mct gatan.



Kv. Biröset 7, Frikobovägen 47. Den nya välbevarade villan från 1930-talet har ospröjsade fönster. Fasadputs utan markerade knutar eller dekorerade fönsteromfattningar. Originalgrund av smide mot gatan.



Kv. Frjå 14, Furebyavägen 45. Välbevarat hus trots modern fönster. Smidesgrått och hack mot gata. Prydnadsbuskar mot fasad.



Kv. Järnådal 10, Venusvägen 5. I en kvarter är uppfört med småstugor från firma AB Standardhus år 1943. Köperna kunde välja mellan puts- eller träfasad. Cumnobostängsel var tillval. Detta är det enda huset i kvartalet som inte genomgått större fasadförändringar.



Kv. Hårkules 6, Stora Björnvägen 20b, Vålbovärad Vila i funkisstil, möjligen från AB Svenska trähus. Det flacke, nästan plana taket och de lätta, ljusa puts- såväl fasaderna med rönslor i fasadiv är typiska uttryck för funktionsstilen. Bakomgården har försatts med liggande träspjälvar, en typisk detalj från 2000-talet.



Kv. Idun 8, Funkisbovägen 2a. Trots tilläggsisoleringen med maxivägel har huset fått behålla funktionsstilen. Det ljusa mörkt äld, mörkare kulör på lösnor är på fasad, fönster i fasadiv och boverad balkong/terr. bidrar till den upplev- elsen. Infarten har breddats för dubbelparkering och belegts med esfalt vilket gör att gatan flyter in i trädgården, vilket gör att gränsen mellan det offentliga och privata rummet suddas ut.



Kv. Persus 6, Sjöliden 18. Detta hus är från 1945 och uppfört i modifierad funktionsstil. Vid denna tid förekom sadeltaket i arkitekturen, dock flackare än på 1920-talet. Väggar är av fällbofång och lösnor sitter i fasadiv.



Kv. Grön 4, Venusvägen 28. Huset är från 1948. I ögg märks till det smäckta skärmtaket över entrén, enig maldörren och det dekorativa smidigt. Lathningen återspeglas även i den eleganta svängda gångvägen upp mot till entrén. Här har närsängslet kompletterats med en grön häck.



Kv. Tor 5, Villagatan 14. Ett välbevarat flerfamiljshus byggt 1945. Levereriet från AB Svenska trähus. Omgårdningen består av närsfaket i metallramar.



Kv. Vega 9, Store Björnsvägen 17, 1950-talsvilla med välbevarad puts och yttendörr. Nyttillkommen mur av prefabricerat betong.



Kv. Saturnus 6, Solvågen 15a, Villa byggd runt år 1950. Fasadregler återkommer i grundstolparna. Smådet har en typisk färgsättning i grönt. Den lilla takkupan med pelspotek är typisk för tiden.



Kv. Vega 4, Siriusvägen 22. På 1950-talet förekom hus med både fläck och brant takvinkel. Lärogs med Siriusvägens södra sida finns många hus med brant takvinkel. Lätt märkt till de tidstypiska detaljerna: sexkantiga fönster i och bredvid ytterdörr. I tvärsnittet är orienterad trädgård.



Kv. Polstjärnan 4, Skogsliden 24. Villan från 1953 har alltid haft träpanel.



Kv. Sirius 4, Siriusvägen 12, 1950-talsvilla. Takfönstrets strefek är anpassad till huset.

1950-60-70 TAL

Ursprunglig utformning

Villorna från 1950-70-talet efterfinns framför allt i Bergs norra del, men även utspridda i de äldre delarna där större tomter styckats av. Nästan alla är kataloghus med fasader av tegel. Villorna har kallare och ett värmingsplan med fläck sadeltak eller ett och ett halvt plan med brantare sadeltak. Det förekommer också utsädda fasader med skivbeklädnad och träpanel. I kvarteren Lagfäran, Grundmurar och Grundstolpen ligger enplansvillor med fasader av prefabricerat betongelement med infäst ballast.

Under 1970-talet gjorde de statliga läroverklarna det lönsammast att bygga villor i ett och ett halvt plan, vilket tyngligt avspeglar sig i arkitekturen.

Fasaderna på villorna från 1950-70-tal är omlöst välbevarade. Fönstren är av trä och består av en eller två lufar, ibland med ett vädringsfönster. Dörrarna är ofta utförda av ädelträ, på 1970-talet av furu.

Tomterna är mindre rörta Berga, vilket bidragit till tätare bebyggelse med färre höga träd. Trädgårdarna har ofta tidstypiska vintvagnarna växter och oingårdas av låga staket, ibland på låga sockelmurar. Metallstaket är mestadels svartmålad och trästaketet har kralliga detaljer, vilka motsvaras av kralliga trädetaljer på husen. Markbeläggningen består i huvudsak av kalksten eller senare kvadratiska betongplattor.

Förändringar

Byggnaderna under denna tidsperiod har inte genomgått lika stora förändringar som de tidigare. Detta beror delvis på att färre ägarbyten har skett, men även på att husens komfort bättre överensstämmer med dagens krav. Fasader av tegel är generellt välbevarade, medan fasader av puts ofta har ändrats. De röttmålad husen har ofta tillbyggnader och i flera fall har enplanshus byggts på med en våning.

Förändringar på detaljnivå förekommer. Ytterdörrar och fönster har bytts ut och detaljer av trä har målats om i ljusare kulörer än den ursprungliga. På tomterna har glasade uterum, trädäck och infökance härjgjorda ytor av mestadels betongmarksten tillkommit.

1980-90-2000-TAL

Ursprunglig utformning

De senaste årtiondenas villor återfårens spridda över Bergas äldre delar, på avstyckade tomter eller på tomter där man rivit en äldre, mindre villa.

De ställiga läroreglerna introducerades i början av 1980-talet så att det blev lönsamt att bygga två fulla våningar. Där igorom behövdes inte längre kallaren som från och med 1980-talet nästan har försvunnit ur byggnadsproduktionen. Villorna från 1980-90-talet har till övervägande del fasader med repanel som delas av våningsvis med ett plåtbleck. I flera fall rör det sig om sarrvillor som tillkommit genom att man utnyttjat Bergas generösa planbestämrelser.

De nybyggda villorna i Berga har träpanel eller vita utvändiga fasader i ett slags "nyfunkisstil".

Förändringar

Dessa villor har ännu inte förändrats så mycket. De tidigare villorna kan ha bytt fasadkulör och dörrpartier. Altaner har ofta glasats in och trädgårdarna möblerats med trädäck, växthus och fått utökad platsättning med betongstegar.



Kv. Uranus 16, 19. Villagatan 35, 37. 1980-talsvillorna grupperar sig kring en gård, något som avviker från områdets karaktär. Tomterna styckades av från Västerpartskyrkans mark när man behövdes till en ny kyrka inne i centrala Kalmar.



Kv. Fröja 4, 13. Venusvägen 44a, 44b. På 1980-talet tillkom flera parhus i området genom att man utnyttjade de generösa planbestämrelserna. Mera exempel boplatser tillverkas i nya kvarter.



Kv. Vektorpasset, Solvägen. Kallare villor från 1960-talet, likartade men ändå varierande, till exempel vad gäller takvinkel. Lagg märke till den enhetliga fasadlinjen, utan utbyggnader mot gatan, som ger en positiv intryck i området.



Kv. Saturnus ö, Vintergatan 15b. En typisk 1970-talsvilla i ett och ett halvt plan med en takvinkel på 45 grader, mycket laserad fasadpanel och så kallad "juddalshalkong".



Kv. Båge 19, Solvägen 8b. Denna 1970-talsvilla har tröstypiska "slimig"-refaller, i kökföring med svarta detaljer och liknar omringlade ekonomibyggnader på landet.



Kv. Tullus 27. Jupitervägen 2c. 1990-talsvilla på skatttomt.



Kv. Arcturus 14, Bergavägen 20. Arkitektur från tiden runt år 2000. Vajmet, påminner om ett funktionshus från 1940, även såkallat anknyter till den tiden. Dagens detaljer är dock kraftigare än vad "funkisen" föreskrivde.

BEBYGGELSE AV SÅRSKILT INTRASSE

GATOR OCH KVARTER

Villagatan

Villagatan är områdets centrala gata. Gatan har en representativ karaktär med trädplantering och grönstråk med separatrad trottoar. Lågtro tillbaks i tiden löpte här en kraftledning. Längs med Villagatan fanns tidigare områdets viktigaste servicefunktioner i form av affärer och postkontor. I hörnet Villagatan-Svagsaliden fanns byggnaderna kvar som hysa Oitosons livs och konsum. Vid sidan om Oitosons finns egna nöjes- och fritidens andelsfrys bevarad, en ligger viktaktad byggnad som visar på sammanhållningen och egenhushållningen för i Berga. Södra sidan av gatan har en hel del 1920-30-talsbebyggelse medan norra sidan, med dess ursprungliga stora sommarhusområde, har förstås genom avstyckningar ändra fram till 1980-talet.

Planetkvarteren

Bobyggelsen i de äldsta kvarteren norr om Villagatan har Bergas mest utdragna tillkomst. Från ett kvarter ursprungligen innehållt 6-8 större tomter har de upprettade gångar sänkts av och innehåller idag 15-20 tomter var. Byggnaderna har individuell placering på de olika stora tomterna. De ska sörja och väringsantal och helt skilda arkitektoniska uttryck. Det är ovanligt med en sådan olikhet över olika husstyper inom ett och samma område.

De fornordiska kvarteren

Området ligger söder om Villagatan och sträcker sig ner till Funkabovägen. Det har en homogen bebyggelse från 1920-40-tal, med några ensiaka senida avstyckningar. Husen har olika karaktärer: där finns klassicistiska 1920-talshus, klassicistiska 1930-talshus, funktionalistiska 1930-talshus i två plan och funktionalistiska småhus från 1930- och 40-talet i ett plan.

Kv. Tor är ett homogent kvarter som till övervägande del bebyggdes på 1940-talet. Det består av tretton fastigheter varav två är byggda med ferbostads-hus i funkstil i två plan. Husen är unika i området. De flesta hus leverades av AB Svenska Tråhus.

Kv. Heimdal och Kv. Loko är från början enhetliga kvarter med småslugebebyggelse i ett våningsplan med källare. Uppför på 1940-talet. Kvarteret Heimdal bebyggdes med småslugor från AB Slandarchus. Trots omfattande ombyggnader har den låga bebyggelsen bibehållits.

Kv. Tärnan

I sensensiblen från tidigt 1960-tal med två likadana 2-planshus med gavlar av rött tegel och långfasader med arnkastad panel och vit puts. Garagen byggdes tidigt in. Husensmitten har delvis sin karaktär trots mindre förändringar t.ex. ändring av garage och avläge av balkongplaner. De olika husägarna har valt olika lösningar och kulörer men i modernistisk stil och med kulörer som roddan åtförms på husen.

Kv. Lagfarten, Kv. Grundmuren, Kv. Grindstolpen

Dessa kvarter innehåller 20-25 enplansvillor uppförda med prefabricerade betongelement runt 1960. Husen kallas "hjärthus", där de installationerna i rummen prefabriceras och placeras i husens mitt. Fasaderna består av betongelement med en yta av frilagd ballast grå eller röd ton. Skarvarna mellan betongelementen står synliga och är en del av fasadutförningen. Fasaderna har mindre delar klädda med träpanel, samt tillhörande carport av trä. Trädetaljernas kulörer skiljer sig stort, men har tidigare i regel haft en ensattad orun kulör.

Husen har ursprungligen haft stenlagda altaner som senare har byggts in till uterum. Berömda på när byggnaderna vänder sig mot gatan står betongfasaderna olika synliga. Många synliga är betongfasaderna där endast garage och uterum möter gatan. Byggnaderna är ritade av Arne Delborn och arkitektinnan Altra Kalmar. Betongelementen är tillverkade vid Kalmar Betongelementfabrik. Dessa byggnader utgör tidigare exemplar på betongelementarkitektur i Sverige. I när experimentområdet Gamla Österberga i Stockholm, uppfört 1957-59, experimenthuset i Jämsbro i Göteborg, uppfört 1957.



Kv. Lagfarten, Kv. Grundmuren. De så kallade hjärthusen på Björkvägen vänder olika sidor mot gatan. Nedre bilden visar hur garaget möter gatan.



Kv. Tärnan, ett homogent kvarter.



Kv. Neptunus 14, Villagatan 27. Andelsförenings gemensamhetsanläggning.



Kv. Jupiter 3, Borgsvägen 6. Det välbevarade lilla huset står på en stor tomt av ursprunglig storlek.



Kv. Uranus 15, Solvägen 16b. Västerparkkyrkans tidigare Missionskyrkans ungdomsgård uppfördes 1959-60. Ungdomsgården används idag för socialverksamhet samt av Grefliska föreningen.



Kv. Särimer 13, Skogsleden 11. En tidstypisk villa från tiden runt 1910 med brunfärgad panel, vitt mex tegel, krulliga räcken och vintergrodd växter.



Kv. Cassiopeja 1, Tälthagsvägen 78. Ett av de äldsta husen i Berga.



Kv. Loka 8, Verusvägen 21. Därna smästuga är ett av få hus i området kladda med eternitstuckor.

SÄRSKILT INTRESSANTA BYGGNADER I URVAL

Sammansällningen är ett utval av intressanta byggnader i Berga. Förutom de fastigheter som redovisas nedan, kan det finnas fler byggnader som bör sorteras under kategorin.

Speglar det äldsta Berga

Kv. Valhall 20 (Församlingshuset) Berga Kapellgård, f.d. Säfströmska gården)

Speglar sommarhusbebyggelsen

Kv. Mercurius 16 (Jugend)
Kv. Neptunus 1 (enkel rationalromantik)
Kv. Saturnus 13 (revolverat, tillbyggt)
Kv. Pluto 1 (byggår 1908)
Kv. Aldebaran 1 (byggd ca 1900 kallas Lilla Skogsvik)
Kv. Cassiopeja 7 (byggår okänt, litet)

Tidstypiska gemensamhetsanläggningar

Kv. Neptunus 14 (andelstrys belägen mellan Villagatan 25 och 27, 1956)
Kv. Uranus 15 (Väsia parkkyrkans ungdomsgård, byggår 1959-60)

Kv. Valhall 20 (Sankta Birgittas kyrka, ark. Ove Fridmark, byggår 1975, församlingshuset: Berga Kapellgård, f.d. Säfströmska gården)

Tidigare servicebyggnader

Kv. Neptunus 14 (f.d. Ottossons livs, byggår 1933)
Kv. Särimer 12 (f.d. Konsum, byggår 1936)
Kv. Tor 2 (f.d. postkontor, byggår 1937)

Välbevarad 1920-30-talsbebyggelse (urval)

Kv. Andromeda 9 (saddeltak)
Kv. Braçe 16 (bruttetak, bevarad färgvalym, plåtklätt, byggår 1931)
Kv. Fröje 14 (saddeltak, rött panel, perspektivlösnier)
Kv. Rikrost 7 (bruttetak, vit puts)
Kv. Drage 14 (bruttetak, vit panel, originaldörr)
Kv. Capella 73 (gul puts, originaltrösk)
Kv. Jupiter 5 (stor tomt)
Kv. Oden 2 (gul panel, sacellak, byggår 1931)
Kv. Sleimer 3 (grå puts, brutet tak)
Kv. Särimer 7 (vit puts, brutet tak, byggår 1936)

Välbevarad 1940-50-talsbebyggelse (urval)

Kv. Tor 5 (vit p.u.s. AB Svenska Trähus, byggår 1916)
Kv. Giff 4 (byggår 1949, gul puts)
Kv. Giff 2 (tillbyggt, vit puts)
Kv. Heimdal 10 (byggår 1943, oejg p.u.s. AR Ständarhus)
Kv. Herkules 6 (vit puts 2-plan)
Kv. Vega 9 (vit puts, 1950-tal)
Kv. Loka 3 (vit puts, 1-plan)
Kv. Mode 4 (byggår 1948, gul puts, AR Fksjöhus)
Kv. Mode 3 (byggår 1948, vit puts, Bygglökniska byrån, Kalmar)
Kv. Magne 1 (gul tegel, livförskjutning, 50-tal)
Kv. Loka 8 (elemtill)
Kv. Pegasus 9-11 (byggår 1954, Anebyhus och Vetändarhus oöna hom)
Kv. Perseus 6 (1945, vit puts, Ytonghus)
Kv. Polstjärnan 4 (byggår 1953, gul panel, rosa sockel)
Kv. Sirius 4 (byggår 1956, vit puts)
Kv. Köpbrovel 7 (grön p.u.s. 1950-60-tal)

Välbevarad 1960-70-talsbebyggelse (urval)

Kv. Lagården 1-14, Kv. Grunduren 1-7, Kv. Grindstolper 7-8 (betongelement, 1960)
Kv. Vesla 8-12
Kv. Andromeda 15, 17, 18, 22 (brunt tegel, byggår runt 1970)
Kv. Tappan 1-12 (bygglov 1959)
Kv. Giff 6 (gul tegel)
Kv. Mercurius 15 (brunt tegel)
Kv. Mercurius 14 (rött tegel, staket)
Kv. Mercurius 6 (rött tegel)
Kv. Särimer 13 (rött tegel, brun panel)



Bebyggelse av särskilt intresse i urval

- Villagatan
- Kvarter av särskilt intresse
- Spoglar de äldsta Berga
- Spoglar sommarhusbyggnaden
- Ilkalyolska gemensamma läggningarna
- Tre gure servicebyggnader
- Villbevarad 1920-30-talsbebyggelse
- Villbevarad 1940-50-talsbebyggelse (urval)
- Villbevarad 1960-70-talsbebyggelse (urval)

FÖRHÅLLNINGSSÄTT

DETALJPLANERNA

Rekommendationer

Berga villastad har mycket varierad bebyggelse och det finns inga planbestämmelser som stödjer bevarande av kulturhistoriska värden, trots att dessa värden finns. Den heterogena strukturen är känslig för förändring. I området där husen står tät och med lite luft och grönska mellan byggnaderna blir enskilda variationer i utformning mer påtagliga än områden där husen står glesare.

Eftersom det Berga redan idag finns en stor mängd, ofta stora, uthus och garage på tomterna är det riskfyllt att ytterligare förtätningar i kvarteret påverkar området negativt. Detta gäller både avseväskningar av nya tomter, såväl som uppförande av ytterligare kompletteringsbyggnader. Då det i gällande planer inte finns något hinder för avstyckningar och inte heller någon nästa tomtesoffek- angiven kan det vara svårt för kommunen att neka till avstyckning. Eftersom alla dessa problem kan vara ett tecken på att byggplanerna till gällande detaljplaner som reglerar att avstyckningar ej får göras.

För kompletteringsbyggnader bör gällande planer tolkas restriktivt. Avstegen från planbestämmelserna angående husens storlek har inte varit områdets utgångspunkt till idag.

De skiljelinjer som finns är viktiga för områdets karaktär men också för orientering; beroende av områdets planläggningsprinciper. Det är därför viktigt att värna de skiljelinjer som finns, såsom gatunamn och gatunamn kvarterer. Tillkommande byggnader ska inte byggas i områden där placeringen skrymmer huvudbyggnaderna så att skiljelinjerna mellan husen inte påverkas.

Ytterligare en aspekt att ta fasta på är att värna de grönområden som finns i området. Med hänsyn till antalet träd är de parker som finns i området få och små till ytan.



Trappställe och balkong utförda i material som tillåter sträckta utformning.



Kv. Orion 1, Viltvägen 3a. Anpassad tillbyggnad med avtandande underordnad form men likartade material.



Kv. Munin 2, Lunavägen 6. Takfästningen på bilden kallas för "solarfläcka" och går igen på husets arkitektur.

GRÖNSKAN

Grönt förhållningssätt

De befintliga parkerna och grönskan bör bevaras och utvecklas genom att deras olika karaktärer förstärks. De är viktiga både ur tids- och aktivitetssynpunkt och ger utblickar och genomskiktighet.

Rekommendationer:

Gatustruktur

Utblickarna från gatorna mot grönområdena får inte byggas bort utan särskilda och godtagbara skäl.

De gröna gångbanor som ska bevaras, Grönytorna är viktiga för dagval och hantverken och som del i grönskan genom området. På så sätt blir de grönskan idag är asfalterade återkapas. De kan användas både som gång- och inlärningsstier.

Trädgårdar

De typiska omgärdsrännarna i Berga består av låga häckar, trästaket med spjälkor, smidastaket och nätstängsel. Berga har ovanligt många nästare sådana i stället för bevarade, en typisk markör för folkets minnen. Om staketet behövs bytas ut bör man hålla sig till ett staket med liknande, luftigt och lågt karaktär.

Höga avgränsningar, t.ex. plank, höga häckar eller murar passar inte i området eftersom de minskar genomskiktigheten. Genom den relativt svaga topografin är de befintliga utblickarna desto viktigare att bevara.

Val av mark- och växtmaterial samt avgränsning mot offentliga rummen ska följa det historiska sammanhanget. Undvik stora hårtgjorda ytor.

Kompletteringsbyggnader, ex. fristod, bör också placeras så att genomskiktigheten mellan fastigheterna inte skadas.

BYGGNADERNA

Kulturhistoriskt förhållningssätt

Rivningsförbud bör läggas på församlingsområdet i Berga kapellgård, den tidiga sommarhusbebyggelsen, gemensamhetsanläggningarna och de byggnader som speglar tidigare servicefunktioner.

Varsamhetsbestämmelser bör läggas på välbevarade byggnader uppförda på 1920-10-talet, samt på områden med en samlad byggnadstyp, t.ex. kv. Tor, kv. Tappan och delar av kv. Lagarter, kv. Grundriuren, och kv. Grindstolpen, se sid 23-24.

Rekommendationer:

Färgsättning

Husets kulör ska anpassas till de omgivande husens byggnader är en del i en samlad miljö. Anpassningen innebär att kulörerna ska ha liknande ljusstyrker och mätighet som husen runt omkring. Ett svart hus står utmärkt i gata där husen är målade i pastellfärger.

Ljusa fasador mellan 1920-70 hade ofta mörkare snickerier. Ett putsat funkishus från 1970-talet: lik som ett tidigt 1970-talshus med fasader av mörk tegel hade ursprungligen mörkare detaljer än fasaden. På 1980-talet gjordes vita snickerier. Tyvärr har trenden spridit sig på äldre hus.

Takfärger var ursprungligen röda. Röda lertegelak dominerade i Berga, vilket gav harmoni i en annars blandad bebyggelse. Idag har många ändrat takfärg i samband med takrenovering. En gemensam takfärg samlar den individuella bebyggelsen. I fortsättningen ska ett enhetligt rött taklandskap eftersträvas i Bergas äldre delar.

Tillbyggnad

En tillbyggnad ska inte dominera över det befintliga huset. Ett förskottat fasadval, en utbyggnad i virk eller en smal passasje mellan gammalt och nytt gör så att den befintliga byggnaden inte förlorar sina proportioner. Om tillbyggnaden sker på baksidan av huset ska den inte fasadlinjer i en gemensam gatulinje. En liten tillbyggnad bör ha lågt aknock, få detaljer och mjukare färgsättning än den större huset. En mindre tillbyggnad kan även inrymma förtäring av huset. Då är det särskilt viktigt att tänka på detaljer och proportionerna. En bra tillbyggnad är de flesta fall avläsbar i förhållande till huvudbyggnaden, men det finns också många goda exempel på mindre tillbyggnader som smälter samman med det ursprungliga huset.

Något eller några av följande egenskaper hos tillbyggnaden bör överensstämna med ursprungshuset: proportioner, takvinklar, fönster, detaljer, material eller färgsättning.

Påbyggnad

Om man höjer en enplansvilla med ett våningsplan är det viktigt att behålla den ursprungliga takvinkeln och eventuellt symmetri eller linsymmetri. Vissa enhetliga gatunamn, särskilt de där husen ligger nära gatan, följer ett ett enstaka hus höjs med en våning.

Tak

Takets vinkel och teckning är mycket viktiga för husets karaktär och dominans. Ett platt tak från 1930- eller 60-talet upplevs "löst" på grund av att mycket liten takyta syns och för att endast tunna material såsom plåt eller papp har använts som material. Ett 1920-talshus med brant eller bruten takvinkel och en

1980-tals mex legelvilla med valmal tak och inbyggd takför: har synliga, dominanta tak. Takteckningen är av kraftiga tegel respektive betongbjörnar, i de båda fallen upplevs taken "hunga". Om takets vikt ändras förklarar huset samspillet mellan de tidstypliska materialen och husets proportioner. En sådan ändring är bygglogiskt eftersom det är en större "örändring".

Takkupa

ett alternativ för att öka dykran är att ha upp takfönster eller att bygga en takkupa. Om man bara vill få in extra ljus på övervåningen är det mest diskreta att låta en eller flera så kallade solafönster. Dessa kan placeras högt upp i takfallet utan någon särskilt symmetri. Större takfönster eller takkupa ska placeras där de är mest synliga, på baksidan eller i nedre takfallet. Takkuporna ska inte bryta takfönstrets linje, då oavsett de till frontespiser. Ett par små takkupa är oftast: ett föredras getomet en stor. Fönstret i kupan bör ha mindre mått än fasadfönstret. De mest diskreta takkuporna har paljettak och mycket tunn takfot. En rövmålad plåtklädd kupa i ett tegeltak uppfattas som mindre dörriparti. Än en kupa i fasadkula eller med träpanel.

Fasad

Detaljeringsgrader beror på husets byggnadsstil och resultatet vid en fasadrenovering blir mest harmoniskt om man följer originalet. Det är fel att lägga till detaljer som husknutar och fönsterramfästningar på ett 1940-talshus eller att skala av de klassicerande detaljerna på ett 1920-talshus.

Sedan 1970-talet har en betydande del av Sveriges hela bobyggnads tilläggsisolering. En tilläggsisolering förändrar husets proportioner och gör så att det ser svulle ut. I många fall har takfoten stort sett försvunnit. Fönster och dörrar gapar som djupa hål i fasaden och fasader hänger utanpå sockeln som en övercock. Ofta har karaktäristiska detaljer försvunnit helt.

Tilläggsisolering, energiteknisk insyn

För att energitekniskt isolera ett hus, är de första åtgärderna att se över tätningslistor och drenering kring fönster och dörrar samt att komplettera på lämpligt sätt vindisoleringen. Inerbågen på ett kopplat fönster kan förses med isoler- eller energiglas, något som även energimyndigheterna rekommenderar, se www.energimyndigheten.se

Före ett beslut om tilläggsisolering är det viktigt att tänka på anslutningen till takfot, sockel, fönster och dörrar. Fönster och dörrar ska lutas ut, så att de sitter lika djupt i fasaden som tidigare. Sockeln ska byggas ut så att den kommer i linje med fasaden. Den lunnasto

och mest nöjvärddiga isoleringen ska väljas för all tilläggsisoleringen inte ska bli så märkligt. Fasadens detaljer bör återanvändas eller återskapas med noggrannhet.

Fönster

Under alla tider som en byggnad har haft fönster har dessa utformats eller rådande ideal av arkitektur och byggteknik. Ett spröjsat fönster är lika olämpligt på ett 1950-talshus som ett perspektivfönster på ett 1920-talshus. På vissa hus är symmetri mycket viktig medan det på andra hus kan vara viktigt att betona en asymmetrisk fönstersällning. Det är också viktigt med placeringen i fasadlinje. Fram till 1960-talet låg fönstren mot eller mindre i linje med fasaden. För att eftersträva sjuvåriga djupare in. Under samma tid tillverkas fönster med fina profiler och tunna fönsterbågarna för att låta all ljus ströla in i rummen. Utan skarpa kontraster mellan ljus och skugga.

Själva glasrutorna spelar en viktig roll för husets uttryck. De äldsta fönsterglasen är munblåsa med små blåsor och vallringar i glas. Mellan 1915-1940 är de flesta glaserna maskindragna med dragtrådar. Sedan 1970-talet tillverkas floatglas som är helt plana. Fönsterglaset ger då mindre reflexer och uppfattas som mer lika hål.

Dörrar

Dörren är den fasaddetalj som man har närmast kontakt med. Därför betyder dess stil mycket för husets intryck. Även källardörrar och garagedörrar ger karaktär åt huset. Bäst är att använda en ursprunglig dörr som förblev vid renovering eller utbyte. Flera dörrfabriker har idag tidstypiska dörrar från 1920-50-talet i sina sortiment.

Trappor, balkonger och altaner

Fram till 1970-talet bestod trappstegen och balkongräcken ofta av ågursågade bräder. Från 1930-talet och fram till 1960-talet var räcken och fronter mer genomskifliga och diskret utförda. Ofta av metall eller fyrkantig järn, allmänligen hellåla av plan eller sinuskurverad plåt. På 1970-talet återkom enkla träräcken, dock ofta ågursågade.

Trädäck i anslutning till huset bör hållas marknivå för att inte kontrastera fasaden.

Detaljer

Ursprungliga armaturer, nummerskyltar, fasadutsmyckningar och dylikt är karaktäristiskt och betyder mycket för upplevelsen av huset.

Uthus (garage, förråd, friggelbodar m.m.)

I Berga har de tidiga uthusen byggts i trä och varit i linje med röd slamlägg. Senare kom pulserade byggnader, framför allt enkelgarage, och friggelbodar i trä läscrade i döva färger. I slutet av 1970-talet fick uthusen samma stil och kulör som huvudbyggnaden. I dag har dubbelgaragen fått en framskjutet plats på omlin. en otycklig utveckling för området som spel med gatrummet.

Kompletterande byggnader på tomten ska underordnas ombyggnadens, vad gäller placering, storlek, materialbehandling. Med Bergas små bostadshus och relativt smala tomter är det viktigt att hålla nere uthusens mått, så att uthuset inte inträskar på gatubildens eller trädgränserns karaktär. Vidlyftiga storlekar, med breda gavlar, på uthusen accepteras inte. Slanka byggnader, likt äldre liden utsläpp, är att föredra.

Genom att vrida uthusets dominerande fasad sida är så dan blir den mindre synlig från gatan. Andra sätt att minska uthusets uttryck är att placera det långt in på omlin. att samordna bygget med grannen och allvälja en mjuk kulör i förhållande till bostadshuset. En carport i måttlig volym och lätt tak är oftast mer diskret ett garage.



Kv. Brage 2, Solvågen 4. Dubbelgaraget enlyttar till bostadshusets färgsättning, men har diskret placerats djupt in på tomten. Den höga gaveln har världs mot skåp.



Kv. Tellus 22, Luruvägen 17a. Carporten spårar lite av siktlinjen som garaget gör. Den asfalterade infarten ger en stor häröglighet som inte anpassats till områdets gröna karaktär. Med en annan markdelbyggnad hade det varit en mjukare övergång mellan privat och offentlig miljö.



Kv. Odon 4, Solvågen 7a. Det stora dubbelgaraget har en framskjutet plats på tomten, men urkoordinerar sig villan i skivare den allmogliga färgsättningen.

KÄLLFÖRTECKNING

TRYCKTA KÄLLOR

Cecilia Björk, Lars Nordling, Laila Reppen. "Så byggdes villan - Svensk villaarkitektur från 1890 till 2010"; Forskningsrådet Formas 2009, Vänamo 2010

Manne Borgvall, "Kajmar i minnets skimmer"; Kajmar 1964

Per-Jaribo, "Kajmars gamla mar - Om gator och vägar i Kajmar kommun"; Kajmar 2007

"Santia Christiophers Gilles Chronica"; Kajmar 1998

Lena Sjöström Larsson, Kerstin Wergori-Wasberg. "Dags at renovera - Var rädd om detaljerna"; Ica bokförlag, Västerås 2007

OTRYCKTA KÄLLOR

Arkiv

Kajmar kommun

Grundkartor, stadsplaner, detaljplaner, bygglov, flygfotografier, c-rtofoto

Kajmar läsningsmuseum

Fotografier, teckningsurklipp

Lantmäteriet

Historiska kartor

Informanter

Fvald Jonnergård, f.d. Airc Arkitekter